

## Környezetvédelmi és Társadalmi Keretterv tervezete konzultáció céljából



Egészségügyi Költségek Fedezésére Irányuló Vészhelyzeti  
Támogatás Magyarország részére (A Covid-19 Újjáépítési  
Hitelkeret részeként)

2021. október  
Pénzügyminisztérium,  
Magyarország

## Rövidítések

AIIB	Asian Infrastructure Investment Bank Ázsiai Infrastrukturális Befektetési Bank
CEB	Council of Europe Development Bank Európa Tanács Fejlesztési Bankja
EIA	Environmental Impact Assessment Környezetvédelmi Hatástanulmány
ESDD	Environmental and Social Due Diligence Környezetvédelmi és Társadalmi Audit
ESEL	Environmental and Social Exclusion List Környezetvédelmi és Társadalmi Tiltólista
ESIA	Environmental and Social Impact Assessment Környezetvédelmi és Társadalmi Hatástanulmány
ESMP	Environmental and Social Management Plan Környezetvédelmi és Társadalmi Kezelési Terv
ESMPF	Environmental and Social Management Planning Framework Környezetvédelmi és Társadalmi Keretterv
ESP	Environmental and Social Policy Környezetvédelmi és Társadalmi Politika
ESS	Environmental and Social Standards Környezetvédelmi és Társadalmi Standard
KEF	Directorate for Public Procurement and Supply Közbeszerzési és Ellátási Főigazgatóság
OKFŐ	National Directorate General for Hospitals Országos Kórházi Főigazgatóság

## Tartalomjegyzék

1. Bevezetés.....	4
2. Projekt leírása.....	4
3. A Keretterv hatálya és célja .....	5
4. Jogi es Politikai Keret .....	6
5. Jelenleg érvényben lévő eljárások, politikák és alkalmazott eljárások a magyar kórházakban a környezetvédelmi és társadalmi problémák kezelésére .....	10
6. A projekt tevékenységeire vonatkozó környezeti és társadalmi értékelések .....	13
7. Érdekelt felek tájékoztatása, konzultáció és nyilvánosságra hozatal .....	24
8. Panaszkezelési mechanizmus.....	26
9. A végrehajtással kapcsolatos szerepek és felelősségi körök .....	27
10. Monitoring és jelentéstétel .....	28
11. A Keretterv frissítése.....	28
Függelék 1 Alprojektek szűrése .....	29
Függelék 2 Űrlap a panaszok benyújtásához .....	31
Függelék 3 Adatbázis a panaszok rögzítésére .....	32
Függelék 4 - Fényképek a befejezett munkálatokról.....	33
Függelék 5 - Sablon a környezetvédelmi és társadalmi hatások kezeléséről szóló éves jelentéshez.....	37

## 1. Bevezetés

Ez a Környezetvédelmi és Társadalmi Keretterv tervezete konzultáció céljából, amely az Egészségügyi Költségek Fedezésére Irányuló Vészhelyzeti Támogatás Magyarország részére (a Covid-19 Újjáépítési Hitelkeret részeként) Projekthez készült. A Projekt az Ázsiai Infrastrukturális Beruházási Bank (AIIB) által biztosított hitelkeretből kerül megvalósításra. Ez a Keretterv 30 napig nyilvánosan elérhető az érdekelt felek számára, és a visszajelzések alapján kerül majd véglegesítésre.

A Keretterv lefekteti a környezetvédelmi és társadalmi hatások kezelésére irányuló elveket, eljárásokat és megközelítéseket. A Keretterv magában foglalja az alábbiakat:

1. A projekt leírása
2. A Keretterv hatálya és célja
3. Jogi és politikai háttér
4. Jelenlegi eljárások a környezetvédelmi és társadalmi hatások kezelésére
5. Projektszintű környezetvédelmi és társadalmi hatásvizsgálat
6. Konzultáció az érdekelt felekkel
7. Panaszkezelési mechanizmus
8. Intézmények szerepe a megvalósításban
9. Monitoring és jelentéstétel
10. A Keretterv frissítése

## 2. Projekt leírása

AIIB finanszírozást nyújt Magyarország számára az Európa Tanács Fejlesztési Bankjával, hogy megerősítse az egészségügyi ellátórendszer vészhelyzeti reagálásra szolgáló infrastruktúráját és javítsa a világvárványra való felkészülést. Az AIIB finanszírozás a következő komponenseket foglalja magában:

1. Komponens: Ügykezelési kapacitás. Oxigénterápiás készülékek, életjelek ellenőrzésére szolgáló gépek, védőruhák és védőeszközök, valamint gyógyszerek beszerzése, amelyek hozzájárulnak a Covid-betegek kezelési kapacitásának növeléséhez.

2. Komponens: A kórházi és laboratóriumi rendszer erősítése. Laboratóriumi gépek, tesztkészletek, reagensek és egyéb, a teszteléshez szükséges eszközök beszerzése annak érdekében, hogy növeljék a kapacitást a nemzeti Covid-19 előírásoknak megfelelően és rendszeresen jelentsék az új eseteket.

3. Komponens: Kórházi épületek felújítása. Ez a komponens 17 budapesti kórház felújítását foglalja magában, beleértve olyan kórházakat is, amelyek a Covid-betegek ellátására lettek kijelölve és egyéb alapellátást biztosító kórházakat, amelyek a világ járvány alatt is működnek. A komponens által megcélzott kórházak i) nemzeti vagy regionális szinten Covid-betegek ellátására kijelölt kórházak, ii) olyan kórházak, ahol a betegek jelentősen nagyobb kockázatnak vannak kitéve a meglévő alapterbetegségeik miatt, illetve iii) olyan kórházak, amelyeknek teljes kapacitáson kell működniük a világvárvány ideje alatt is.

A projekt az AIIB Környezetvédelmi és Társadalmi Politikája (ESP) és Környezetvédelmi és Társadalmi Standardjai (ESS) alapján a 'B' kategóriába került. A projekt céljaiból egyértelműen látható, hogy a projekt összességében pozitív hatással lesz a célzott népességre.

Az 1. és 2. komponens megvalósítása már befejeződött, már csak a 3. komponens keretében folynak munkálatok. A 3. komponens 263 000 négyzetméternyi terület felújítását foglalja magában a 17 kiválasztott kórházban. 2021 szeptemberig megközelítőleg 133 000 négyzetméter lett felújítva, míg a maradék 88 000 négyzetméter jelenleg a tervezési szakaszban van.

#### *Alprojektek*

A 3. komponens, amely magában foglalja a kivitelezési munkálatokat, hozzájárul a kórházak modernizálásához. A kivitelezési munkák magukban foglalják a hatékony szellőzőrendszer beszerelését a műtőkben, nővérhívó rendszerek beszerelését, kórházi osztályok és várók felújítását. A további felújítási munkálatok magukban foglalják a padlózat és a falak cseréjét, hogy megkönnyítsék a fertőtlenítést. Ezek a munkálatok megkönnyítik majd a kórházak felkészülését az esetleges további Covid hullámokra, és javítják a betegellátási rendszer kapacitását, hogy megfelelően reagáljon a jövőbeli világjárványokra. Összességében a projekt 235 épület felújítását foglalja magában.

Építési vagy környezetvédelmi engedélyre valószínűleg nem lesz szükség a 3. komponens keretében elvégzett munkálatokhoz. Lehetséges, hogy bontási munkálatokra is sor kerül. Ez esetben a bontási engedélyeknek megfelelően jár majd el a kivitelező.

A kórházak kiválasztása a projektbe a jelenlegi állapotuk és a felújítási munkálatok szükségessége alapján történt. Általánosságban a környezetvédelmi és társadalmi kockázatok és hatások nem befolyásolták a kórházak kiválasztását. Azok a kórházak kerültek a projektbe, ahol az elmúlt 3 évben nem történtek felújítási munkálatok és amelyek kiemelt szerepet játszanak a Covid-19 járvány kezelésében.

Alprojekt alatt az egyes munkaterületeket értjük. Egy kórházon belül több alprojekt is lehetséges különböző kockázati tényezővel.

A 4.sz. Függelékben található fotók szemléltetik a befejezett munkálatokat.

### **3. A Keretterv hatálya és célja**

#### *A Keretterv hatálya*

A Keretterv a projekt mindhárom AIIB által finanszírozott komponensre kiterjed. Bár kivitelezési munkálatok csak a 3. komponens alatt várhatók, javasolt a Keretterv kiterjesztése a többi komponensre is.

A Keretterv beazonosítja a jelenleg alkalmazott környezetvédelmi és társadalmi hatáskezelést, meghatározza a vonatkozó jogszabályok és az AIIB elvárásai közötti különbséget, javaslatokat tesz a különbségek áthidalására és a megfelelő szűrési eszközök kialakítására, amelyekkel beazonosíthatóak a projekt által generált környezeti és társadalmi kockázatok és hatások. A Keretterv javaslatot tesz a megfelelő mérséklő intézkedésekre a beazonosított hatásoknak megfelelően.

Az alprojektek helyszíneinek és részleteinek meghatározása már megtörtént, azonban további munkaterületek és változások is felmerülhetnek. A kivitelezési munkálatok nagyságrendje és kockázatai csak akkor azonosíthatók be, ha minden helyszín kiválasztása megtörtént és elkészültek a részletes kivitelezési tervek. A Keretterv útmutatást ad ahhoz, hogy minden alprojekt esetén ki lehessen szűrni a környezeti és társadalmi kockázatokat, majd a kockázatoknak megfelelő mérséklő intézkedéseket lehessen bevezetni. A Keretterv továbbá iránymutatást ad a projekt hatásaival kapcsolatos kommunikációról és projektinformációk nyilvánosságra hozataláról, illetve a panaszkezelési mechanizmusról. A Keretterv segítséget nyújt a végrehajtó szervezetnek, hogy a projekt minden felmerülő környezeti és társadalmi hatását kezelni tudják, mind az építési, mind pedig az üzemeltetési szakaszban.

Retroaktív finanszírozás csak az 1. és 2. komponens esetében várható. A 3. komponens alatt nem valószínű az alprojektek retroaktív finanszírozása. A jelen Keretterv kiterjed azokra az alprojektekre is, amik a retroaktív finanszírozás alá tartoznak az összes komponens esetében. Amennyiben olyan alprojekt kerül retroaktív finanszírozásra, ahol építési és kivitelezési munkálatok is történtek, egy Környezetvédelmi és Társadalmi Audit (ESDD) javasolt, amely megállapítja, hogy az alprojekt a Kerettervben leírtaknak megfelelően lett-e megvalósítva, illetve korrekciós akciótervet szükségességét írja elő, amennyiben eltérést tapasztal.

#### *A Keretterv célja*

A Keretterv fő célja, hogy segítséget nyújtson a végrehajtó szervezet, az OKFŐ és a KEF részére az alprojektek szűrésében és a beazonosított környezeti és társadalmi hatások megfelelő kezelésében. A Keretterv felülvizsgálja a megvalósításához felállított intézményrendszert és annak kapacitását is.

Összefoglalva a Keretterv célja, hogy:

- i) Eszközöket és útmutatást biztosítson a környezeti és társadalmi kockázat elemzéshez az alprojektek esetében
- ii) Áttekintse a potenciális kockázatokat és hatásokat és ennek megfelelően kialakítsa az alprojektek szűrésének folyamatát
- iii) Segítsen beépíteni a környezeti és társadalmi megfontolásokat az alprojektek tervezésébe és megvalósításába
- iv) Meghatározza a megfelelő szerepeket és felelősségi köröket, amelyek a szűrésre, a megvalósításra és a megvalósításról való beszámolásra vonatkoznak.

## 4. Jogi és Politikai Keret

### a. **Vonatkozó magyar jogszabályok**

A projekt végrehajtása az alábbi vonatkozó jogszabályoknak megfelelően történik.

	Törvény
<b>Foglalkoztatás</b>	<ol style="list-style-type: none"> <li>1991. évi IV. törvény a foglalkoztatás elősegítéséről és a munkanélküliek ellátásáról</li> <li>2012. évi I. törvény a munka törvénykönyvéről</li> <li>2010. évi LXXV. törvény az egyszerűsített foglalkoztatásról</li> <li>112/2006. (V. 12.) Korm. rendelet a szociális foglalkoztatás engedélyezéséről és a szociális foglalkoztatás támogatásáról</li> <li>210/2006. (X. 17.) Korm. rendelet a szociális foglalkoztatás engedélyezéséről és a szociális foglalkoztatási támogatásról szóló 112/2006. (V. 12.) Korm. rendelet módosításáról</li> <li>53/2007 (IV. 12) Korm. rendelet az egyes foglalkoztatási és szociális tárgyú kormányrendeletek módosításáról</li> <li>2018. évi CXV. törvény a rendvédelmi feladatokat ellátó szervek hivatásos állományának szolgálati jogviszonyáról szóló 2015. évi XLII. törvény és más kapcsolódó törvények módosításáról</li> <li>1996. évi LXXV. törvény a munkaügyi ellenőrzésről</li> <li>2017. évi XCVI. törvény az egyenlő bánásmódról és az esélyegyenlőség előmozdításáról szóló 2003. évi CXXV. törvény és a nemzeti köznevelésről szóló 2011. évi CXC. törvény módosításáról</li> </ol>
<b>Munkavédelem</b>	<ol style="list-style-type: none"> <li>Magyarország Alaptörvénye (2011)</li> <li>1993. évi XCIII. törvény a munkavédelemről</li> <li>1997. évi CLIV. törvény az egészségügyről</li> <li>2015. évi CXXIII. törvény az egészségügyi alapellátásról</li> <li>1581/2016. (X. 25.) Korm. határozat a munkavédelem nemzeti politikájáról</li> <li>6/2018 (III. 1.) NGM rendelet a munkavédelemről szóló 1993. évi XCIII. törvény egyes rendelkezéseinek végrehajtásáról szóló 5/1993. (XII. 26) MüM rendelet módosításáról</li> <li>2/2007. (II.9.) SZMM rendelet a munkavédelemről szóló 1993. évi XCIII. törvény egyes rendelkezéseinek végrehajtásáról szóló 5/1993. (XII. 26.) MüM rendelet módosításáról</li> <li>4/2002. (II. 20.) SZCSM-EüM együttes rendelet az építési munkahelyeken és az építési folyamatok során megvalósítandó minimális munkavédelmi követelményekről</li> <li>22/2005. (VI. 24.) EüM rendelet az rezgésexpozíciónak kitett munkavállalókra vonatkozó minimális egészségi és munkabiztonsági követelményekről</li> <li>66/2005 (XII. 22.) EüM rendelet a munkavállalókat érő zajexpozícióra vonatkozó minimális egészségi és biztonsági követelményekről</li> <li>12/2006 (III. 23.) EüM rendelet az azbeszttel kapcsolatos kockázatoknak kitett munkavállalók védelméről</li> <li>65/1999. (XII. 22.) EüM rendelet a munkavállalók munkahelyen történő egyéni védőeszköz használatának minimális biztonsági és egészségvédelmi követelményeiről</li> </ol>
<b>Környezetvédelem</b>	<ol style="list-style-type: none"> <li>1997. évi LXXVIII. törvény az épített környezet kialakításáról és védelméről</li> <li>314/2005 (XII. 25.) Korm. rendelet a környezeti hatásvizsgálati és az egységes környezethasználati engedélyezési eljárásról</li> <li>1995. évi LIII. törvény a környezet védelmének általános szabályairól</li> </ol>
<b>Hulladékgazdálkodás és egészségügyi hulladékkezelés</b>	<ol style="list-style-type: none"> <li>11/2017 (VI.12) EMMI rendelet a lakossági gyógyszerellátás során képződött gyógyszerhulladékkal kapcsolatos hulladékgazdálkodási tevékenységekről</li> <li>2021. évi II. törvény egyes energetikai és hulladékgazdálkodási tárgyú törvények módosításáról</li> </ol>



	Törvény
<b>Kulturális örökség védelme</b>	2001. évi LXIV. törvény a kulturális örökség védelméről
<b>Konzultáció es nyilvánosságra hozatal</b>	<ol style="list-style-type: none"> <li>1. 2003 évi. C. törvény az elektronikus hírközlésről</li> <li>2. 2010. évi CIV. törvény a sajtószabadságról és a médiatartalmak alapvető szabályairól</li> <li>3. 2010. évi CLXXXV. törvény a médiaszolgáltatásokról és a tömegkommunikációról</li> <li>4. 2011 évi CXII. törvény az információs önrendelkezési jogról és az információ szabadságról</li> </ol>
<b>Veszélyeztetett vagy hátrányos helyzetű csoportok</b>	<ol style="list-style-type: none"> <li>1. 2011. évi CXCI. törvény a megváltozott munkaképességű személyek ellátásáról és egyes törvények módosításáról</li> <li>2. 2018. évi CXVII. törvény egyes szociális, gyermekvédelmi tárgyú, valamint egyéb kapcsolódó törvények módosításáról</li> <li>3. 2015. évi. CCXXIII törvény egyes szociális, gyermekvédelmi, családtámogatási tárgyú és egyéb kapcsolódó törvények módosításáról</li> <li>4. 2016. évi CLXVI törvény egyes szociális és gyermekvédelmi tárgyú törvények módosításáról</li> <li>5. 2013. évi LXII. törvény a fogyatékos személyek jogairól és esélyegyenlőségük biztosításáról szóló 1998. évi XXVI. törvény módosításáról</li> <li>6. 2007. évi XXIII. törvény a fogyatékos személyek jogairól és esélyegyenlőségük biztosításáról szóló 1998. évi XXVI. törvény módosításáról</li> </ol>

#### b. Az AIIB Környezetvédelmi és Társadalmi Keretpolitikája

Az AIIB Környezetvédelmi és Társadalmi Keretpolitikáját 2016-ban fogadta el a bank Igazgatótanácsa és 2019-ben került módosításra. A Keretpolitika lefekteti a Környezetvédelmi és Társadalmi Politikai (ESP) követelményeket, amely a bank által finanszírozott minden projektre alkalmazandó. Ezen kívül a bank létrehozott egy Környezetvédelmi és Társadalmi Tiltólistát, amelyen azok a tevékenységek szerepelnek, amelyeket a bank nem finanszírozhat.

Az ESP leírja az általános eljárást és elvárásokat a projektek szűrésére és kategorizálásra, a környezetvédelmi és társadalmi auditra, a hatástanulmányra, a kezelési tervekre, a nyilvánosságra hozatalra, a monitorozásra, a panaszkezelési mechanizmusra és a kerettervekre vonatkozóan. Továbbá leírja az AIIB és az ügyfél közötti szerepek és felelősségi körök megosztását.

A bank minden projektet 4 kategória egyikébe sorol a szűrésnek megfelelően:

‘A’ Kategória. A projekt akkor kerül ebbe a kategóriába, ha jelentős környezeti és/vagy társadalmi hatások várhatók, amelyek visszafordíthatatlanok, halmozottak, sokfélék vagy eddig nem fordultak elő. Ezek a hatások akár nagyobb területre is kiterjedhetnek, mint a munkaterület, akár átmenetiek akár, állandóak.

‘B’ Kategória. A projekt akkor kerül ebbe a kategóriába, ha előfordulhatnak környezeti és társadalmi hatások, de ezek nem példa nélküliek, visszafordíthatók és nem halmozottak, illetve a projekt területén belül kezelhetők.

‘C’ Kategória. A projekt akkor kerül ebbe a kategóriába, ha minimális vagy semmilyen negatív környezeti vagy társadalmi hatásra nem lehet számítani.

‘FI’ Kategória. A projekt akkor kerül ebbe a kategóriába, ha a bank finanszírozása egy pénzügyi közvetítőn keresztül történik. Ilyen esetekben a bank delegálja a döntéshozatalt, beleértve a környezeti és társadalmi hatások kezelését.



A bank minden finanszírozandó projektjét átvizsgálja esetleges környezeti és társadalmi hatások beazonosítása érdekében és a vizsgálati eredménynek megfelelően hoz döntéseket a projekt támogatásáról, illetve javasol intézkedéseket ügyfeleinek az ESP-nek megfelelően. A bank elvárja a projektinformációk nyilvánosságra hozatalát, ezen belül is a projekt környezetvédelmi és társadalmi hatásait.

A bank elvárja egy projektszintű panaszkezelési mechanizmus létrehozását, amely arra hivatott, hogy minden érintett félnek lehetőséget adjon kérdései, panaszai, észrevételei visszajelzésére az ügyfél felé. A mechanizmusnak teret kell adnia anonim panasztételre és védelmet kell nyújtania a panaszos fél elleni megtorlásra.

Az AIIB létrehozott három Környezetvédelmi és Társadalmi Standardot (ESS) a környezetvédelmi és társadalmi kockázatok és hatások beazonosítására és kezelésére:

ESS 1: Környezeti és Társadalmi hatások értékelése és kezelése

ESS 2: Földvásárlással, földszerzéssel és kényszerű áttelepítésekkel kapcsolatos hatások

ESS 3: Öslakos népesség érdekeinek védelme

A jelen projektre az ESS 1: Környezeti és Társadalmi hatások értékelése és kezelése vonatkozik. Az ESS 2 alkalmazása nem tervezett, de minden alprojekt kapcsán elbírálásra kerül. Az ESS 3 nem vonatkozik a projektre. A Környezetvédelmi és Társadalmi Tiltólista is vonatkozik a projektre.

### c. Nemzetközi egyezmények és konvenciók

1. Montreali jegyzőkönyv az ózonréteget lebontó halogénezett szénhidrogén származékok kibocsátásáról (és ennek módosításai). Magyarország aláírta a jegyzőkönyvet a londoni módosítással együtt, valamint ratifikálta a koppenhágai, montreali és pekingi módosításokat is.
2. A Nemzetközi Munkaügyi Szervezet (ILO) Magyarország által ratifikált egyezményei:  
No.29 – A kényszermunkáról szóló egyezmény 1930  
No. 87 - Az egyesülési szabadság és a szervezkedési jog védelméről szóló egyezmény 1948  
No. 98 - A szervezkedési és kollektív tárgyalási jogról szóló egyezmény 1949  
No. 100 – Az egyenlő díjazásról szóló egyezmény 1951  
No. 105 - A kényszermunka felszámolásáról szóló egyezmény 1957  
No 111 - A hátrányos megkülönböztetésről (foglalkoztatás és foglalkozás) szóló egyezmény 1958  
No 182 - A gyermekmunka legrosszabb formáiról szóló egyezmény 1999  
No. 81 – A munkaügyi ellenőrzésről szóló egyezmény 1947
3. EU irányelvek:  
89/391/EGK irányelv a munkavállalók munkahelyi biztonságának és egészségvédelmének javítását ösztönző intézkedések bevezetéséről  
Az Európai Unió Tanácsának 97/11/EK irányelve az egyes köz- és magánprojektek környezetre gyakorolt hatásainak vizsgálatáról szóló 85/337/EGK irányelv módosításáról  
Az Európai Parlament és a Tanács 2003/35/EK irányelve a környezettel kapcsolatos egyes tervek és programok kidolgozásánál a nyilvánosság részvételéről, valamint a nyilvánosság részvétele és az igazságszolgáltatáshoz való jog tekintetében a 85/337/EGK és a 96/61/EK tanácsi irányelv módosításáról  
Az Európai Parlament és a Tanács 2009/31/EK irányelve a szén-dioxid geológiai tárolásáról, valamint a 85/337/EGK tanácsi irányelv, a 2000/60/EK, a 2001/80/EK, a 2004/35/EK, a 2006/12/EK és a 2008/1/EK európai parlamenti és tanácsi irányelv, valamint az 1013/2006/EG rendelet módosításáról

2011/92/EU irányelv az egyes köz- és magánprojektek környezetre gyakorolt hatásainak vizsgálatáról  
2014/52/EU irányelv az egyes köz- és magánprojektek környezetre gyakorolt hatásainak vizsgálatáról szóló 2011/92/EU irányelv módosításáról

#### d. Elemzés az AIIB politikájának és a vonatkozó magyar jogszabályok különbségeiről

A vonatkozó jogszabályok áttekintése után a következő fő különbségeket azonosítottuk be:

- A projektek szűrése és kategorizálása: A magyar jogszabályok alapján a szűrés annak felismerésére vonatkozik, hogy szükséges-e környezetvédelmi engedély, egyéb engedély vagy környezetvédelmi hatástanulmány a projekthez. A jelen projekt esetében a szűrési mechanizmus minden alprojektre vonatkozik, hogy be lehessen azonosítani az esetleges környezeti és/vagy társadalmi hatásokat.
- Projektkategóriánkénti környezeti és társadalmi értékelés és hatáskezelés: A magyar jogszabályok és az EU-s irányelvek leginkább a környezetvédelmi intézkedések elemzését és a hatások kezelését írják elő. Az AIIB politikájának megfelelően a társadalmi hatások is értékelésre kerülnek jelen projekt kapcsán.
- Konzultáció az érintett felekkel és nyilvánosságra hozatal. Az AIIB elvárja, hogy a kommunikáció az érintett felek között folytonos legyen, a releváns környezetvédelmi és társadalmi hatások és azok kezelési mechanizmusának kommunikálása mellett. A kommunikációs stratégia hivatalos pontosítására ebben a Kerettervben kerül sor. Az AIIB elvárja, hogy a projektre vonatkozó általános, környezetvédelmi és társadalmi információk nyilvános helyen publikálásra kerüljenek. Ez a Keretterv is elérhető lesz a KEF honlapján tájékoztatás céljából.
- Panaszkezelési mechanizmus. A vonatkozó magyar jogszabály lehetőséget biztosít a hivatalos panasztételre, viszont az AIIB elvárja, hogy legyen egy olyan mechanizmus is, amelyet kifejezetten a projektre hoztak létre a gyors problémamegoldás érdekében. Ez a Keretterv tartalmazza a projektspecifikus panaszkezelési mechanizmust.
- Kulturális örökség és műemlékvédelem: A vonatkozó magyar jogszabályok és az AIIB politikája között annyi a különbség, hogy amennyiben nagy az esélye a korábban ismeretlen régészeti vagy műemlékrészletek véletlen feltárásának, az AIIB előírásai szerint egy kezelési eljárást kell felállítani, hogy a törvényeknek és szabályoknak megfelelően védjék a talált műemléket.
- Közösségi egészség és biztonság. A vonatkozó jogszabályok tartalmazzák a közösség biztonság- és balesetvédelmét szolgáló intézkedéseket. Az AIIB ezeken túlmenően minden alprojektnél elvárja az ilyen hatások értékelését és enyhítő intézkedések bevezetését.
- Munkavédelem. A vonatkozó magyar jogszabályok és az AIIB követelményei között nincs jelentős eltérés.

### 5. Jelenleg érvényben lévő eljárások, politikák és alkalmazott eljárások a magyar kórházakban a környezetvédelmi és társadalmi problémák kezelésére

#### Vészhelyzeti készütség

Minden kórházi épületnek saját, a működéshez kapcsolódó vészhelyzeti terve van. Ez a terv az illetékes hatóságokkal együtt kerül kifejlesztésre, a kórház területéhez alkalmazkodva. Kórházak esetén ezek a tervek a vészhelyzeti áram- és vízellátást, szennyvízkezelést, tűz

esetén kimenekítést, akár árvíz vagy egyéb vészhelyzettel kapcsolatos intézkedéseket tartalmaznak. A projekt keretében elvégzett munkálatok nem valószínű, hogy befolyással lesznek a már kidolgozott vészhelyzeti tervekre kórházi szinten. Amennyiben az alprojektek szűrésénél beazonosítható ilyen jellegű hatás, a vészhelyzeti tervek frissítésre kerülnek ennek megfelelően.

### Azbeszt kezelése

Magyarország 1983-ban betiltotta az azbeszt használatát, továbbá 2005-ben megtiltotta az azbeszt minden formájának a használatát. Ennek ellenére a bontási munkálatok megkezdése előtt ellenőrizni kell, különösen a régebbi épületeknél, hogy előfordul-e azbeszt a helyszínen. Amennyiben szükséges, az előírásoknak megfelelően kell eljárni az azbeszt eltávolításánál.

### Ózonréteget lebontó anyagok

A munkálatok egy része magában foglalja a szellőztető rendszerek tisztítását és felújítását mechanikus és kémiai módszerekkel. Ezek a módszerek magukban rejtik az ózonrétegre káros anyagok használatát. Mivel Magyarország aláírta a Montreali Jegyzőkönyvnek, így nem várható az ilyen anyagok használata a projekt kapcsán.

### Veszélyes és kórházi hulladékkezelés

Minden kórháznak saját hulladékgazdálkodási terve van, amely lefedi a kommunális, veszélyes és kórházi hulladékot. A veszélyes és kórházi hulladék engedéllyel rendelkező harmadik fél által kerül elszállításra. A kórház területén tárolt veszélyes és kórházi hulladék el van zárva a vonatkozó jogszabályoknak megfelelően. A megfelelő eljárások alkalmazása csökkenti a szivárgás kockázatát és azt, hogy a kórházi alkalmazottak szennyezésének legyenek kitéve. A hulladékkezelő cégek, akik a kórházakkal dolgoznak, elég kapacitással rendelkeznek, hogy a projekt által esetlegesen generált extra kórházi hulladékot elszállítsák. Kórházi hulladék termelése a 2. komponens alatt várható, ami az OKFŐ hatáskörébe tartozik. A KEF szoros együttműködésben segíti majd az OKFŐ-t abban, hogy a jelen Keretterv alapján járjon el.

### Alvállalkozók

A vállalkozók a KEF-fel megkötött keretszerződésnek megfelelően hajtják végre a munkálatokat az alprojekteken. Ez a keretszerződés módosítva lett úgy, hogy tartalmazza a Keretterv megvalósítására való kötelezettséget. A KEF felelős a vállalkozók tevékenységének koordinálásáért és teljesítményük nyomon követéséért, amelynek részét képezik a heti megbeszélések.

### Munka es munkakörülmények

A kivitelezési munkálatok működő kórházak területén zajlanak. A kivitelező feladata, hogy a megfelelő munkaerőt biztosítsa a projekthez és ellássa őket a szükséges védőfelszereléssel. A munkaterületet, a pihenőhelyet, az építési eszközök tárhelyét és a melléképületeket a kórházak biztosítják. A kivitelező csak hivatalosan alkalmazásban álló munkásokat foglalkoztat a projekten. A vonatkozó baleset- és munkavédelmi jogszabályoknak megfelelően a kivitelező biztosítja a védőeszközöket. A munkások felelőssége, hogy használják a biztosított védőeszközöket. Munka- és balesetvédelmi ellenőrzést a hivatalos szervek bejelentés nélkül tarthatnak. A KEF a heti megbeszélések alkalmával tájékozik a munkakörülményekkel és balesetvédelemmel kapcsolatos hírekről.

A kórházi dolgozók foglalkoztatása a vonatkozó jogszabályoknak és a szektorra vonatkozó útmutatásoknak megfelelően történik. A kórházi dolgozók balesetvédelmének kezelése a közösségi egészség és biztonság témakör alatt történik.

A projekt nem fog kényszermunkásokat, gyermekeket és szerződés nélkül dolgozó munkásokat foglalkoztatni. A vonatkozó közbeszerzési és munkavállalási jogszabályoknak megfelelően a kivitelező csak hivatalosan foglalkoztatott munkásokat közvetít a projektre. Az egyesülési szabadság és a szakszervezetek működése is megengedett, így munkavállalással kapcsolatos kockázatok nem várhatóak Magyarországon.

### Közösségi egészség és biztonság

A működő kórházakban elvégzett munkálatok kockázatokat rejtenek magukban az ott dolgozók, a betegek, a látogatók és a kórház területén található boltok és szolgáltatók számára. A várható kockázatok leginkább az építés miatti lezárások a kórházon belül, megnövekedett zaj és por, építési anyagok tárolása, az építési terület megfelelő elkülönítése és külsős munkások jelenléte a kórházban. Az építési területén egyszerre jelen levő munkaerő száma változó, kisebb munkálatok esetén csupán 2 fő, míg jelentősebb munkák esetén akár majdnem 200 fő is tartózkodhat a munkaterületen. Az alprojektek nagy részén kevesebb, mint 100 munkás fog egyszerre tartózkodni.

A közösség védelme érdekében a kivitelező megbizonyosodik arról, hogy minden munkaterület alaposan el van-e kerítve, a munkálatokhoz szükséges anyagok megfelelően vannak-e tárolva a munkaterületen és hogy a megfelelő figyelmeztető jelzések elhelyezésre kerültek-e. Amennyiben további intézkedés szükséges például a zaj vagy por hatásainak csökkentésére, a kivitelező gondoskodik a megfelelő intézkedések bevezetéséről.

Tűzvédelmi tervek és eljárások minden kórházban rendelkezésre állnak. A kórházaknak megfelelő szakembereket kell alkalmazni, akik felelősek a tűzvédelmi eszközök karbantartásáért és a hivatalos szervekkel való kapcsolattartásért. Kiemelten veszélyes területek esetén szigorúbb intézkedések vannak életben, mint például a laboratóriumok vagy műtők esetében, ahol esetleg tűzveszélyes anyagokat is tárolnak vagy használnak. A tűzvédelemmel kapcsolatos intézkedések és szabályok betartása a kórház felelőssége. A tűzvédelmi és biztonsági eljárásokat felül kell vizsgálni az építési munkálatokra vonatkozó konkrét intézkedésekkel, amennyiben szükséges

### Covid-19-cel kapcsolatos intézkedésen

A kórházakban érvényben levő intézkedések, amelyek a vírus terjedésének megakadályozását szolgálják, magukban foglalják a maszkviselést, a kézfertőtlenítést és az egy térben tartózkodók számának korlátozását. 2021 júliusa óta minden egészségügyi dolgozónak kötelező a Covid elleni védőoltás mindkét dózisa.

A kivitelező által alkalmazott munkások oltottsági státusza nem ismert, mivel a versenyszférában nem kötelező az oltás. Ennek ellenére az érvényben levő intézkedések betartására kerülnek majd minden munkaterületen és a KEF, a kivitelező és a kórházak közötti megbeszéléseken.

### Földvásárlás

A KEF megerősítette, hogy földvásárlásra, kényszerű áttelepítésekre vagy megélhetéssel kapcsolatos egyéb hatásokra nem számíthatunk a projekt kapcsán. A munkálatok már meglévő kórházi területeken lesznek végrehajtva.

Elképzelhető, hogy átmenetileg át kell helyezni kórházi osztályokat a kórház területén belül. Az alprojektek szűrésénél értékelésre kerül, hogy várható-e földvásárlás vagy kényszerű áttelepítés.

### Kulturális örökség és műemlékvédelem

Az alprojektek keretében kiválasztott egyes kórházépületek műemlékvédelem alatt állhatnak. A vonatkozó magyar jogszabályok elegendő útmutatást adnak a műemlékvédelemmel kapcsolatos intézkedésekre. Mivel a munkálatok leginkább kisebb belső felújításokat foglalnak magukban, így nem valószínű, hogy a projekt strukturális vagy jelentős változtatást igényel az épületeken. Amennyiben engedélyre van szükség, a KEF kapcsolatba lép a megfelelő hatóságokkal, hogy megszerezze az engedélyt. Az alprojektek szűrése megerősíti majd, hogy számítani lehet-e műemlékvédelemmel kapcsolatos hatásokra. Korábban ismeretlen, véletlenszerűen feltárt régészeti vagy műemlékrészletek védelmére szolgáló intézkedések is bevezetésre kerülhetnek.

### Nemek közötti egyenlőség

A projekt és az alprojektek nem tartalmazzak külön intézkedéseket a nemek közötti egyenlőség biztosítására. A munkálatok nem fogják befolyásolni az egészségügyi ellátáshoz való hozzáférést, és mind a nők, mind a férfiak részesülnek a projekt pozitív hatásaiból.

A kórházak területén elkülönített mellékhelyiségek állnak rendelkezésre nők és férfiak számára, illetve az alkalmazottak és a betegek számára is. A kórház az alprojektek munkásai számára is biztosítja a hozzáférést a mellékhelyiségekhez.

A relatív nagy létszámú külsős munkaerő jelenléte a munkaterületeken esetlegesen növelheti a zaklatás előfordulását. A KEF és a kivitelező biztosítja a munkások tájékoztatását az elvárt viselkedési normákkal kapcsolatban. A panaszkezelési mechanizmus lehet majd az ilyen jellegű panaszok kezelésére is használni.

### Veszélyeztetett csoportok

Magyarország területén a kórházak és középületek akadálymentes elérése majdnem minden esetben lehetséges. A legtöbb ilyen épületben található lift, rámpa, valamint akadálymentes mosdók.

Azok a csoportok, akik veszélyeztetettek vagy különösen érzékenyek lehetnek a projekt hatásaira többek között:

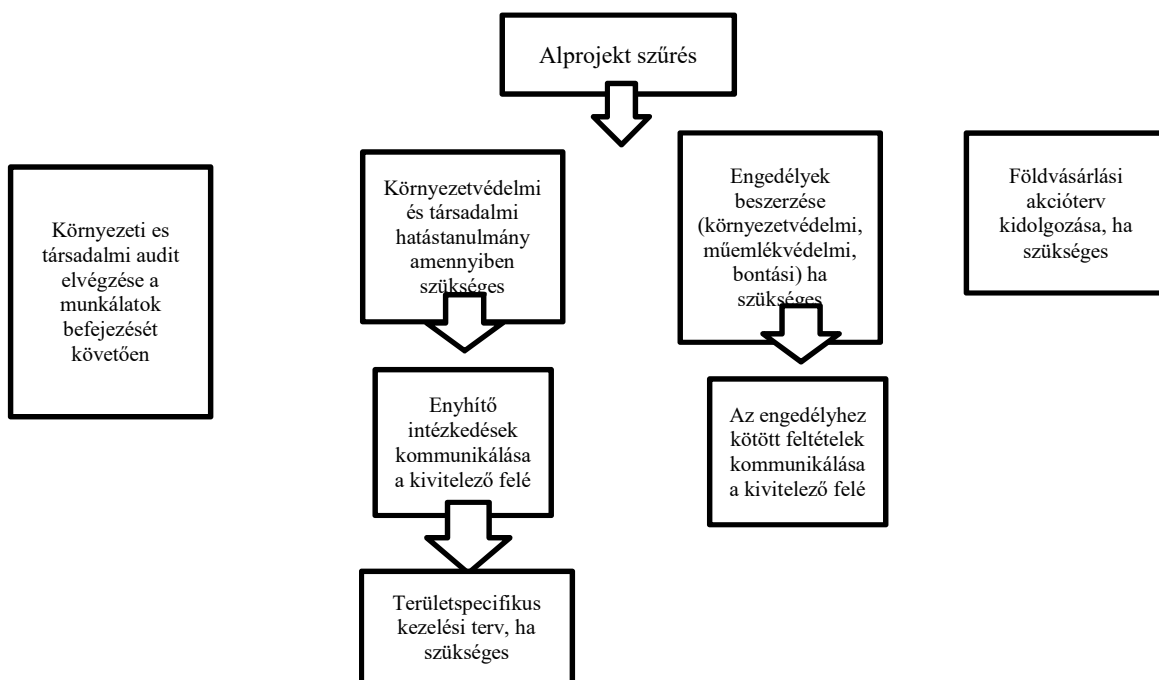
- légúti megbetegedésében szenvedők, akikre rosszabb hatással lehet a munkálatok porkibocsátása;
- mozgásszervi problémákkal élő betegek, akiknek a kórházi osztály áthelyezése és annak akadálymentes elérése nehézség lehet;
- női kórházi dolgozók, betegek és látogatók, akik veszélyeztetettek lehetnek a külsős munkások zaklatásaira;
- alapbetegségekkel rendelkező betegek, akikre nagyobb veszélyt jelent a külsős munkások által esetlegesen behozott Covid.

Amennyiben veszélyeztetett csoportok beazonosításra kerülnek a szűrés kapcsán, a KEF és a kivitelező intézkedéseket fog tenni a hatások enyhítésére.

## 6. A projekt tevékenységeire vonatkozó környezeti és társadalmi értékelések

Ez a fejezet bemutatja az alprojektekre vonatkozó környezetvédelmi és társadalmi értékeléseket. Amint a kórház kiválasztásra kerül a projekt 3. komponense keretében, a szűrést elvégzi a KEF, hogy beazonosítsa az esetleges környezeti és társadalmi kockázatokat és hatásokat. A szűrés segít felismerni, hogy szükséges-e bármilyen további engedély, környezetvédelmi és társadalmi hatástanulmány, területspecifikus kezelési terv a környezeti és társadalmi hatásokra, illetve egyéb tanulmány a beazonosított hatásoknak megfelelően.

Amennyiben egy alprojekt magas kockázatú, úgy a KEF tájékoztatni fogja az AIIB-t, hogy az megerősítse az alprojekt bevonhatóságát a projektbe. Amennyiben az alprojekt túl magas kockázatú, az AIIB kérheti, hogy ne finanszírozzák ezt az alprojektet. Az alábbi folyamatába leírja a szükséges lépéseket, amelyeket a lenti táblázat részletesen kifejt.



Az alábbi táblázat összefoglalja a legfontosabb tevékenységeket, amelyek ahhoz szükségesek, hogy az alprojektek az AIIB Környezetvédelmi és Társadalmi Politikájának, valamint az egyes számú Környezetvédelmi és Társadalmi standardnak megfelelően legyenek megvalósítva.



	Témakör	Tevekenység	Felelős szerv	Határidő	Indikátor
1	Az alprojektek szűrése	Minden egyes alprojekt esetében szükséges elvégezni a környezeti és társadalmi hatások szűrését a függelékben csatolt Szűrési ellenőrzés alapján. Ez a szűrés beazonosítja a lehetséges, esetleg jelentős környezeti és/vagy társadalmi hatásokat. Amennyiben jelentős hatások kerülnek beazonosításra, amelyek magas kockázatú, 'A' kategóriájúnak minősítik a projektet, úgy ezek az alprojektek nem lesznek a Bank által biztosított hitelből finanszírozva.	KEF	Az alprojekt helyszínek kiválasztásakor, az építési munkálatok megkezdése előtt	Kitöltött Szűrési ellenőrző lap
2	Környezeti és társadalmi audit	Környezeti és társadalmi audit szükséges minden olyan alprojekt esetében, ahol az építési munkálatok retroaktív finanszírozás alá esnek. Az audit beazonosítja, hogy van-e bármilyen különbség az alprojektnél alkalmazott és a kerettervben szereplő elvek és megközelítés között. Amennyiben jelentős eltérés van az alkalmazott elvek és a keretterv között, korrekciós akcióterv kerül kialakításra annak érdekében, hogy a retroaktív finanszírozású alprojektek is ezen kerettervvel és az alkalmazott környezeti és társadalmi politikákkal összhangban legyenek végrehajtva.	KEF Tanácsadó	Amint megvan a retroaktív finanszírozási lista	Retroaktív finanszírozású alprojektekre vonatkozó audit jelentések  Korrekciós akciótervek, ha szükséges

	Témakör	Tevekenység	Felelős szerv	Határidő	Indikátor
3	Környezeti (és társadalmi) hatástanulmány	<p>Amennyiben a szűrés alkalmával a KEF meghatározza, hogy a vonatkozó jogszabályok értelmében Környezeti (és Társadalmi) Hatástanulmányra van szükség, a KEF és/vagy a KEF által megbízott tanácsadó elkészíti a tanulmányt. Annak érdekében, hogy a tanulmány megfeleljen az AIIB vonatkozó politikájának, a vonatkozó jogszabály elvárásain túl tartalmaznia kell a következő témaköröket:</p> <ul style="list-style-type: none"> <li>- A munkafeltételek, munkakörülmények és munkavédelmi előírások értékelése</li> <li>- Balesetvédelmi kockázat a projekt szomszédságában élő és/vagy dolgozó emberekre</li> <li>- Földvásárlás, illetve a projekt hatása az emberek megélhetésére (livelihoods)</li> <li>- A projekt társadalmi és gazdasági hatásai</li> <li>- Érdekelt felekkel való konzultáció, tájékoztatása és lehetőség esetleges panaszok benyújtására</li> </ul>	KEF	Amennyiben követelmény a Környezeti hatástanulmány, a dokumentum az építési munkálatok megkezdése előtt elkészítésre kerül	Környezeti és Társadalmi hatástanulmány elkészítése a vonatkozó jogszabályok és az AIIB politikájának megfelelően

	Témakör	Tevékenység	Felelős szerv	Határidő	Indikátor
4	Területspecifikus tervek a környezeti és társadalmi hatások kezelésére	<p>Amennyiben a Környezeti és Társadalmi hatástanulmány meghatározza a területspecifikus tervek szükségességét a környezeti és társadalmi hatások kezelésére, a tervek elkészítése szükséges az építési munkálatok megkezdése előtt. A terveknek tartalmazniuk kell többek között az alábbiakat:</p> <ul style="list-style-type: none"> <li>- Szennyezések és szennyező anyagok kezelése</li> <li>- Kivitelezési munkálatok hatásainak kezelése (zaj, por/levegő minőség, vibráció stb.)</li> <li>- Építési hulladékok kezelése</li> <li>- Vízhasználat és szennyvízkezelés az építkezés alatt</li> <li>- Munkavédelem és munkaerő kezelés</li> <li>- Alvállalkozók és biztonsági személyzet kezelése</li> <li>- Munkavédelem</li> <li>- Balesetvédelem</li> <li>- Építkezési forgalom kezelése</li> <li>- Építési terület biztosítása</li> </ul>	KEF Kivitelező	Építési munkálatok megkezdése előtt	Környezeti és társadalmi hatások kezelésére kialakított területspecifikus tervek

	Témakör	Tevékenység	Felelős szerv	Határidő	Indikátor
5	Kommunikációs stratégia	<p>A kommunikációs stratégia rögzítése. A meglévő kommunikációs csatornák, a kommunikáció gyakorisága, a nyilvánosságra hozott információ a külsős és belsős érdekelt felek számára, valamint egyéb nyilvánosságra hozatali tevékenységek rögzítése az AIIB politikájának megfelelően egy ütemtervet is tartalmazó stratégiában. A stratégia részét képező további elemek:</p> <ul style="list-style-type: none"> <li>- Ezen kerettanulmány nyilvánosságra hozatala</li> <li>- Egyéb projektdokumentumok nyilvánosságra hozatala</li> </ul>	KEF	A stratégia ezen kerettanulmány részét képezi	kommunikációs stratégia elkészítve (ütemtervvel)

	Témakör	Tevekenység	Felelős szerv	Határidő	Indikátor
6	Panaszkezelési mechanizmus	<p>A jelenleg alkalmazott panaszkezelési mechanizmus hivatalossá tétele, amely magában foglalja a panaszok rögzítését, kivizsgálását, kezelését és megválaszolását bármilyen külsős érdekelt fél számára a projekttel kapcsolatban. A jelenlegi rendszer frissítése tükrözni fogja az AIBB ilyen vonatkozású elvárásait, többek között:</p> <ul style="list-style-type: none"> <li>- A panaszkezelési mechanizmus és kapcsolódó e-mail cím nyilvánosságra hozatalát (a projekt szintjén a KEF kezeli, a munkaterületeken pedig a kivitelező és/vagy a kórház)</li> <li>- A KEF kijelöl egy munkatársat, aki fogadja, rögzíti és megválaszolja a panaszokat</li> <li>- Projektszintű panaszkönyv (adatbázis) létrehozása, amelybe minden panasz belekerül, azok is, amelyek a kivitelezőn vagy a kórházon keresztül érkeztek</li> <li>- A panaszkezelésről szóló folyamatábra a tartalmazza a visszajelzést a panasz érkezéséről, határidőn belüli kivizsgálást és a kivizsgálás eredményének kommunikálását a panaszos fél felé</li> <li>- A panaszok továbbítása a KEF-nek akkor is, ha ezek a kórházakon vagy a kivitelezőn keresztül érkeznek</li> </ul>	KEF Kivitelező Kórházak	Ezen kerettanulmányban rögzítve	<p>Panaszkezelési mechanizmus folyamatábrája</p> <p>Panaszkönyv</p> <p>Elérhetőségek és a mechanizmus nyilvánosságra hozatala</p> <p>Kijelölt munkatárs a KEF-en belül</p>

	Témakör	Tevekenység	Felelős szerv	Határidő	Indikátor
7	Földvásárlás, kényszerű áttelepítés és megélhetésre gyakorolt hatások	Amennyiben egy alprojekt földvásárlást vagy más úton történő földszerzést, fizikai vagy gazdasági kényszerű áttelepítést foglal magában, akkor a projekt kidolgozza a megfelelő tervet ezeknek a hatásoknak a kezelésére. Az alprojektek szűrésénél kiderül, hogy ilyen jellegű hatások várhatóak e. A jelenlegi információk szerint a projekt és annak alprojektjei keretében nem várható földvásárlás, egyéb földszerzés, fizikai vagy gazdasági kényszerű áttelepítés.	KEF	Az építési munkálatok megkezdése előtt	Terv elkészítése az AIIB kettes számú környezeti és társadalmi standardjának megfelelően
8	Műemlékvédelem	A vonatkozó jogszabályok betartásával védeni és konzerválni kell azokat a kórházi épületeket, amelyek műemlékvédelem alatt állnak. A jogszabályon túl a kivitelező kidolgoz egy tervet a korábban ismeretlen, véletlenszerűen feltárt műemlék vagy régészeti találatok védelmére. Ezek a véletlen találatok közé tartozik olyan történelmi padlózat, csempe, művészeti tárgyak, amelyeket a bontási vagy ásatási munkálatok során találnak. Az alprojektek szűrése során megnézik a kórházépület műemlékvédelmi státuszát és a véletlenszerű régészeti vagy műemléktalálatokra az esélyt.	KEF Kivitelező	Ha szükséges, akkor a munka kezdete előtt	Alprojektek szűrése  Terv a korábban ismeretlen, véletlenszerűen feltárt műemlék vagy régészeti találatokra

	Témakör	Tevekenység	Felelős szerv	Határidő	Indikátor
9	Gender/ nemek közötti egyenlőség	Amennyiben nagy számban várható munkások jelenléte a munkaterületen, akkor a megfelelő intézkedések végrehajtása lesz szükséges, hogy az esetleges szexuális zaklatás kockázatát csökkentsük. Ilyen intézkedés például a magatartással kapcsolatos politikák bevezetése, eljárások a zaklatások elkerülésére és a panaszkezelési rendszer nyilvánosságra hozatala.	KEF Kivitelező Kórházak	Ha szükséges, akkor az építési munkálatok megkezdése előtt	Viselkedési normákkal kapcsolatos politika  Panaszkezelési mechanizmus
10	A projekt hatásaira különösen érzékeny csoportok	A szűrés alapján megállapítható lesz, hogy vannak-e olyan emberek vagy csoportok, akikre a projekt aránytalanul nagy mértékben lesz hatással, vagy akik különösen érzékenyek a projekt bizonyos hatásaira. Ha ilyen embereket vagy csoportokat azonosítanak be, akkor a megfelelő intézkedéseket kell beépíteni a projekt tervezésébe.	KEF Kivitelező	Ha szükséges, akkor a munkálatok megkezdése előtt	A projekt hatásaira érzékeny csoportok kiszűrése  Enyhítő intézkedések beazonosítása és megvalósítása



	Témakör	Tevekenység	Felelős szerv	Határidő	Indikátor
11	Vészhelyzeti készütségi tervek	Amennyiben a szűrés alapján a kórházzintű vészhelyzeti tervek felülvizsgálata szükséges, a kórház frissíti a vonatkozó terveket a kivitelező és a KEF segítségével.	KEF Kivitelező Kórház	Ha szükséges, akkor a munkálatok megkezdése előtt	A szűrés, amely meghatározza a frissítés szükségességét  Frissített vészhelyzeti készütségi tervek

## 7. Érdekeltek tájékoztatása, konzultáció és nyilvánosságra hozatal

A projekt hivatalos bejelentésére a Pénzügyminisztérium Facebook oldalán került sor. A linkre kattintva elérhető a bejelentés.

<https://www.facebook.com/watch/?v=402849401222685>

A hivatalos bejelentésen kívül csak a kórházak által alkalmanként nyilvánosságra hozott projektinformációk voltak elérhetőek. A jelenlegi konzultációs mechanizmusok nem adnak lehetőséget a széleskörű részletes tájékoztatásra és folyamatos kétoldalú kommunikációra az érintett felekkel.

A KEF felelős a konzultáció és nyilvánosságra hozatal további lebonyolításáért. Ahol a munkálatok már befejeződtek, ott a KEF nyilvánosságra hozza a megfelelő információkat és a panaszkezelési mechanizmus részleteit.

Ez a Keretterv lefekteti a kommunikációs stratégiát, amely tartalmazza:

- az érintett felek meghatározását minden alprojekthez
- a leghatékonyabb módszereket és csatornákat az érintett felek eléréséhez
- a kommunikációs stratégia határidőkhöz kötött lebonyolítását

A megfelelő konzultáció lebonyolítása fontos része a projekt megvalósításának. A KEF fogja nyilvánosságra hozni a projekt környezeti és társadalmi hatásaival kapcsolatos dokumentumokat, beleértve a hatástanulmányokat és a megvalósítási terveket, amennyiben ezek elkészítésére szükség lesz. Ezeknek a dokumentumoknak legalább az összefoglalója magyar nyelven is elérhető lesz.

Az AIIB nyilvánosságra hozatali elvárásainak megfelelően a projekttel kapcsolatos környezeti és társadalmi információk elérhetőek lesznek a projekt területén, olyan formában és nyelven, amely minden érdekelt fél számára érthető.

Ez a Keretterv is nyilvánosságra kerül a KEF honlapján<sup>1</sup> és nyomtatott változatban a KEF irodáiban, valamint az AIIB weboldalán<sup>2</sup>. A Kerettervvel kapcsolatos észrevételeket a KEF a következő elérhetőségeken fogadja a nyilvánosságra hozattól számított 30 napon belül:

- email: [kefkorhazak@kef.gov.hu](mailto:kefkorhazak@kef.gov.hu)
- telefon: +36 (1) 795-4485
- KEF honlapja: <http://www.kef.gov.hu/>
- KEF címe: 1135 Budapest, Szabolcs u. 37-43

A 30 napos nyilvánosságra hozatal után ez a Keretterv véglegesítésre kerül a visszajelzések alapján.

Amennyiben szükséges, az alprojektekhez kapcsoló környezeti és társadalmi dokumentumok is a fent említett helyeken és formában lesznek elérhetőek.

---

<sup>1</sup> <http://www.kef.gov.hu/>

<sup>2</sup> <https://www.aiib.org/en/projects/details/2021/approved/Hungary-Emergency-Assistance-for-Healthcare-Expenditures.html>

A konzultációkról az érdekelt feleket legalább 2 héttel az esemény előtt tájékoztatja a KEF. A projekttel kapcsolatos legfrissebb információk is elérhetőek lesznek a konzultációs események előtt.

A konzultációs események megfelelően dokumentálva lesznek, tartalmazzák a helyszínt, az időpontot, a dátumot, a résztvevő felek nevét, a résztvevő intézmények nevét, a napirendet, a megtárgyalt pontokat és a visszajelzéseket. A visszajelzések alapján a projektervek és az enyhítő intézkedések frissítésre kerülhetnek.

#### Javasolt konzultációs terv

Érdekelt csoportok	Konzultáció célja	Módszere	Időpont	Felelős szerv	Dokumentáció
<b>Nagyközönség</b>	Általános tájékoztatás a projektről és az alprojektekkel kapcsolatos munkálatokról	Nyilvános bejelentés  Projektdokumentumok nyilvánosságra hozatala a KEF honlapján és az alprojektek helyszínén	Nyilvános bejelentés a hitelszerződés aláírásakor  A munkálatok megkezdése előtt a kórház területén	Pénzügymisztérium  KEF	A bejelentés másolata vagy link az online eléréshez  Link a KEF weboldalához  Fotók a kórházakban elhelyezett információs táblákról
<b>Kórházak környékén lakók</b>	Információnyújtás a projektről és az elvégzendő munkálatokról, valamint esetleges környezeti és társadalmi hatásokról	Információs táblák és broszúrák elhelyezése jól látható helyen  Ha szükséges, akkor találkozók a lakóközösséggel	Legkésőbb 2 héttel a munkálatok megkezdése előtt	KEF Kórház	Fénykép az információs táblákról  Brosúrák másolata, szkennelt verziója  Ha szükséges, akkor a találkozók dokumentálása
<b>Kórházi látogatók</b>	Információnyújtás a tervezett munkálatokról, azok időtartamáról és a kórházi ellátás esetleges változásáról	Információs táblák és broszúrák elhelyezése jól látható helyen	Legkésőbb 2 héttel a munkálatok megkezdése előtt	Kórházak vezetősége a KEF támogatásával	Fénykép az információs táblákról  Brosúrák másolata, szkennelt verziója

Érdektelt csoportok	Konzultáció célja	Módszere	Időpont	Felelős szerv	Dokumentáció
<b>Kórházi dolgozók</b>	Információ nyújtása a tervezett munkálatokról, azok hatásairól a kórház működésére	Információs táblák E-mailben bejelentés Értekezletek alatt történő bejelentés	Legkésőbb 2 héttel a munkálatok megkezdése előtt	Kórházi vezetés a KEF támogatásával	Fénykép az információs táblákról
<b>Boltok és szolgáltatók a kórház területén</b>	Információ nyújtása a tervezett munkálatokról, azok hatásairól a szolgáltatókra	Hivatalos bejelentés e-mailben Információs broszúrák	Legkésőbb 2 héttel a munkálatok megkezdése előtt	Kórházi vezetőség	Fénykép az információs táblákról Brosúrák másolata, szkennelt verziója
<b>Kórházak betegei</b>	Információ nyújtása a tervezett munkálatokról, azok hatásairól a kórházi ellátásra	Információs táblák Orvosok és nővérek tájékoztatása a vizitek alatt	Legkésőbb 2 héttel a munkálatok megkezdése előtt	Kórházi vezetés Kórházi osztályok vezetése	Fénykép az információs táblákról

## 8. Panaszkezelési mechanizmus

A panaszkezelési mechanizmus fő célja, hogy egy egyszerűen hozzáférhető felületet biztosítson a visszajelzések, panaszok és kérdések kezelésre. A panaszkezelési rendszer lehetővé teszi az érintett felek számára, hogy a projekttel kapcsolatos meglátásaikat egy átlátható, fair és hozzáférhető rendszeren belül eljuttassák a projekt vezetőihez.

A projektnek jelenleg egy több elemből álló panaszkezelési rendszere van, ahol a panaszos fél fordulhat a kórházhoz, a kivitelezőhöz vagy akár a KEF-hez is. A KEF létrehozott egy projekttel kapcsolatos e-mail címet, ahova a visszajelzéseket várja, és elvárja a kivitelezőtől, hogy továbbítsa a munkaterületekkel kapcsolatos panaszokat. Ez a rendszer nem hivatalos és a KEF elérhetőségei sincsenek nyilvánosságra hozva a munkaterületeken.

A kórházaknak saját belső rendszere van a panaszok kezelésre az alkalmazottaktól, betegektől és látogatóktól. A munkálatokkal kapcsolatos panaszok sokszor a kórházaknak kerülnek bejelentésre. Ilyen esetben a kórház tájékoztatja a kivitelezőt és a KEF-et.

A meglévő rendszer felülvizsgálatára kerül sor, hogy tartalmazzon egy központi adatbázist a projekttel kapcsolatos összes visszajelzésről. A panaszkezelési rendszer tartalmazni fogja az egyes cégek és intézmények szerepét, a mechanizmus nyilvánosságra hozatali követelményeit, a zaklatással kapcsolatos panaszok kezelésre nyújtott lehetőséget, és egy központi adatbázis felállítását a KEF felügyelete alatt. A panaszkezelési rendszer rögzíti a határidőt a panaszok visszaigazolására és kivizsgálására. A KEF által kijelölt személy ellenőrzi, hogy a panasz valóban a projekt keretében finanszírozott munkálatokhoz

kapcsolódik-e. A panaszok benyújtására név nélkül is van lehetőség, illetve a panaszlap kitöltésével, amely a KEF honlapján is elérhető lesz.

### *A javasolt Panaszkezelési mechanizmus*

A panasz beérkezése után az adatbázisban kerül rögzítésre. 7 napon belül az illetékes KEF munkatárs írásban visszaigazolja a panasz fogadását. A panasz ezután kivizsgálásra kerül. Amennyiben a panaszt megfelelő intézkedésekkel orvosolni lehet, a panaszos fél tájékoztatásra kerül az intézkedések bevezetéséről. Amennyiben a panaszt csak hosszabb folyamat után lehet orvosolni, korrekciós intézkedésekre kerül sor. Ilyen esetekben 30 napon belül kell tájékoztatni a panaszos felet a javasolt korrekciós lépésekről.

A panaszkezelési mechanizmus részeként a KEF nyilvánosságra hozza a projekt e-mail címét, ahová a visszajelzéseket varja. Ez az e-mail cím szolgál az összes panasszal kapcsolatos levelezés lebonyolítására. A KEF egy információs anyagot készít a panaszkezelési mechanizmusról és a megfelelő elérhetőségekről.

A panaszkezelési mechanizmus elérhetőségei:

E-mail: kefkorhazak@kef.gov.hu

Telefon: +36 (1) 795-4485

A KEF tájékoztatja a kivitelezőket és kórházakat a mechanizmusról és felhívja az érintettek figyelmét, hogy minden projekttel kapcsolatos panaszról tájékoztatást kér.

## **9. A végrehajtással kapcsolatos szerepek és felelősségi körök**

A Pénzügyminisztérium felelős az összes nemzetközi pénzügyi intézmény által finanszírozott projekt koordinálásáért Magyarországon. A Nemzetközi Pénzügyi Intézmények Osztály feladata a projektet előkészítse és megvalósítsa együttműködve más releváns minisztériumokkal.

Az Emberi Erőforrások Minisztériuma felügyeli az 1. és 2. komponenst lebonyolító Országos Kórházi Főigazgatóságot (OKFŐ), míg a 3. komponens a KEF felelőssége alá tartozik. A KEF munkáját a Pénzügyminisztérium közvetlenül felügyeli. A projektben szerepet kapott továbbá a Külgazdasági és Külügyminisztérium is, amely támogatta az OKFŐ-t a vészhelyzeti közbeszerzésben.

A projektet megvalósító ügynökségek, az OKFŐ és a KEF felelősek a projekt megvalósításáért a hatáskörükbe tartozó komponenseknek megfelelően. Az 1. és 2. komponens alá tartozó tevékenységek befejeződtek, míg a 3. komponens alatt vannak folyamatban lévő kivitelezési munkálatok.

### *A jelen Keretterv megvalósítására vonatkozó szerepek és felelősségi körök*

	<b>Feladatok</b>
<b>Pénzügymini sztérium Nemzetközi Pénzügyi Intézmények Osztálya</b>	<ul style="list-style-type: none"><li>- Kommunikációs tevékenységek a kommunikációs stratégiának megfelelően</li><li>- éves jelentés az AIIB-nek a projekt megvalósításáról</li></ul>

	<b>Feladatok</b>
<b>KEF</b>	<ul style="list-style-type: none"> <li>- Keretterv nyilvánosságra hozatala a honlapon</li> <li>- Keretterv megvalósítása</li> <li>- Alprojektek szűrése</li> <li>- Alprojektek kockázatainak elemzése és az AIIB tájékoztatása a magas kockázatú projektekről</li> <li>- Engedélyek vagy hatástanulmányok szükségességének felmérése az alprojektekhez</li> <li>- Területspecifikus kezelési terv szükségességének felmérése a környezeti és társadalmi hatások kezelésére</li> <li>- A retroaktív finanszírozású befejezett projektekre vonatkozóan a társadalmi és környezeti keretrendszer auditálásának koordinálása</li> <li>- Minden szükséges környezeti és társadalmi kockázat és hatás kezelésére szükséges terv, procedúra vagy engedély biztosítása a munkálatok megkezdése előtt</li> <li>- A Keretterv megvalósításának figyelemmel kísérése, monitoring tevékenység folytatása a projekt előrehaladásáról, a kivitelezők munkájáról, jelentéstétel a Pénzügyminisztérium felé</li> <li>- A projekt panaszkezelési mechanizmusának és kommunikációs stratégiájának hivatalossá tétele és megvalósítása</li> </ul>
<b>Kivitelező</b>	<ul style="list-style-type: none"> <li>- Területspecifikus kezelési terv készítése a környezeti és társadalmi hatások kezelésre, ha szükséges</li> <li>- Helyszíni munkaerő kezelése</li> <li>- Balesetvédelmi adatok és statisztikák küldése a KEF-nek</li> <li>- Közösségi egészség- és balesetvédelmi intézkedések végrehajtása</li> <li>- Kórházakkal való együttműködés a tűzvédelemmel és vészhelyzeti készülségi tervekkel kapcsolatban</li> <li>- Visszajelzések és panaszok továbbítása a KEF-nek</li> <li>- A projektre vonatkozó minden környezeti és társadalmi intézkedés megvalósítása a munkaterületen</li> </ul>
<b>Kórház</b>	<ul style="list-style-type: none"> <li>- Visszajelzések és panaszok továbbítása a KEF-nek</li> <li>- Projektinformáció nyújtása az alkalmazottak, a betegek, a látogatók és a szolgáltatók részére a kórház területén</li> <li>- A KEF támogatása az alprojektek szűréséhez szükséges információ biztosításával</li> <li>- A működésnek megfelelő környezeti és társadalmi rendelkezések betartásának biztosítása</li> </ul>

## 10. Monitoring és jelentéstétel

A KEF felelős a jelen Keretterv megvalósításáért és azon adatok gyűjtéséért, amelyek az éves jelentés keretein belül továbbításra kerülnek az AIIB felé. A függelékben található éves jelentési sablonnak megfelelő adatokat folyamatosan rögzíti és továbbítja a Pénzügyminisztérium felé.

A projekt megvalósításáról szóló éves jelentést a Pénzügyminisztérium nyújtja be az AIIB-nek a Függelékben található javasolt sablon szerint.

## 11. A Keretterv frissítése

A Keretterv a KEF honlapján publikálásra kerül és az érdekelt felek elküldhetik visszajelzéseket és javaslataikat, amelyek alapján a Keretterv véglegesítésre kerül. A Keretterv frissítése a nyilvánosságra hozatal után a KEF feladata lesz. A frissített Keretterv benyújtásra kerül az AIIB felé.

## Függelék 1 Alprojektek szűrése

### Alprojektek szűrésére szolgáló adatlap

<b>Általános információ</b>	
<b>Kórház neve</b>	
<b>Címe</b>	
<b>Kórház részéről kapcsolattartó</b>	
<b>Elérhetőségek</b>	

Környezetvédelmi szűrés				
	Kérdés	Igen	Nem	Részletek
1	Várható-e olyan kivitelezési munkálat, amely az egyszerű felújításnál nagyobb volumenű? Pl. kórház területén kívül esik, új épület építését foglalja magában stb.			
2	A kivitelezési munkálatokhoz szükséges-e építési vagy környezetvédelmi engedély?			
3	A vonatkozó magyar jogszabályoknak és az EU előírásainak megfelelően szükséges-e a teljes környezetvédelmi hatásvizsgálat elkészítése?			
4	Az alprojekt hozzájárul a kórházi hulladék jelentős növekedéséhez? Ha igen, akkor a meglévő eljárások alapján lehet-e kezelni a megnövekedett mennyiségű kórházi hulladékot?			
5	Várhatók bontási munkálatok? Valószínű, hogy a bontás során azbesztet találnak? Ha igen, milyen módszerrel távolítják el és kezelik?			
6	Várható jelentős zajnövekedés, jelentős por kibocsátás, ami hatással lehet a levegőminőségre vagy jelentős építési hulladék generálása?			



7	Várható megnövekedett szennyvíz kibocsátás, amit a kórház meglévő rendszerei nem tudnak elvezetni?			
8	Várható, hogy a kivitelezési munkálatok miatt frissíteni kell a vészhelyzeti készülségi terveket?			
Társadalmi szűrés				
1	Szükséges-e földet vásárolni a projekthez? Ha igen, kérjük, adja meg a részleteket pl. mennyi föld szükséges, kinek a tulajdonában van és milyen módszerrel kerül át a tulajdonjog.			
2	Lakóépületekre hatással lesz a projekt?			
3	Közösségi tereket és épületeket érint-e a projekt?			
4	Kulturális vagy műemlékvédelem alatt álló épületekben történnek a kivitelezési munkálatok? Valószínű, hogy korábban ismeretlen régészeti vagy műemlékrészletek feltárására kerül sor a projekt területén?			
5	Vannak-e olyan csoportok, amelyek különösen érzékenyek a projekt hatásaira, vagy akikre jelentősebben hatnak a projekt negatív hatásai?			
6	Várható, hogy 100-nál több munkás fog a munkaterületen tartózkodni?			

Amennyiben a 3. komponens alatt bármelyik tevékenység magas kockázatúnak minősítendő, a kivitelezési munkálatok csak a megfelelő környezetvédelmi és társadalmi dokumentumok elkészítése után kezdődhetnek.

A KEF tájékoztatni fogja az AIIB-t, amennyiben az alprojekthez környezeti hatástanulmány vagy környezetvédelmi engedély szükséges. A többi lehetséges kockázat beazonosítása után a KEF munkatársainak szakvéleménye alapján dönti el, hogy szükséges-e konzultálni az AIIB-vel az alprojekt finanszírozásáról.

## Függelék 2 Űrlap a panaszok benyújtásához

A panaszkezelési mechanizmusnak megfelelően a projektre visszajelzések, kérdések és javaslatok fogalmazhatók meg. A személyes adatok a vonatkozó jogszabályok alapján bizalmasan kezelendők. Az űrlap kitöltésére lehetőség van név nélkül is.

Dátum:		Űrlap kitöltésének helyszíne:	
Személyes adatok			
Név:		Nem:	Életkor:
Cím:			
Város:			
telefonszám:		Email:	
Panasz, visszajelzés, megjegyzés, kérdés.			
Hogyan szeretne tájékoztatást kapni a panasz kivizsgálása után?			
Hivatalos személy tölti ki			
Visszacsatolás a panasz érkezéséről:	Levélben	E-mailben	Szóban/telefonon
Panaszt átnézte:			
Lépések a probléma megoldására			
A problémamegoldás publikációjának részletei (amennyiben megtörtént)			

### Függelék 3 Adatbázis a panaszok rögzítésére

Sorszám	Panaszos fél neve	Dátum	Panasz benyújtásának módszere	Panaszos fél elérhetősége	Leírás	Visszaigazoló email dátuma	Lépések a probléma megoldásra	Határidő	A kivizsgálás eredménye	Dátum a válasz elküldéséről a panaszos félnek

## Függelék 4 - Fényképek a befejezett munkálatokról

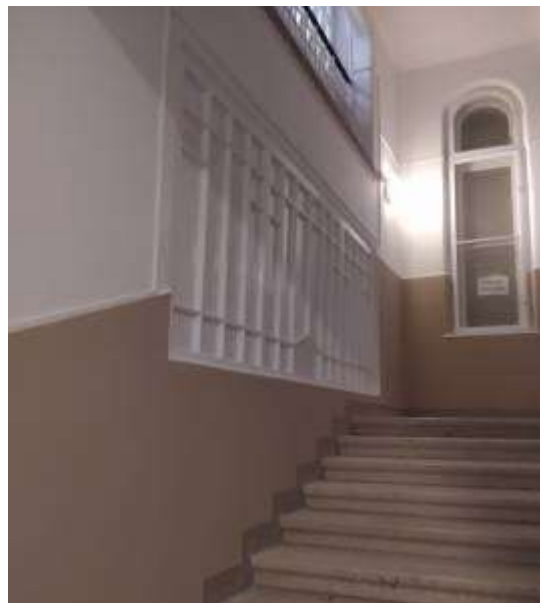
Felújítás előtt



Felújítás után



**Bajcsy-Zsilinszky Kórház**



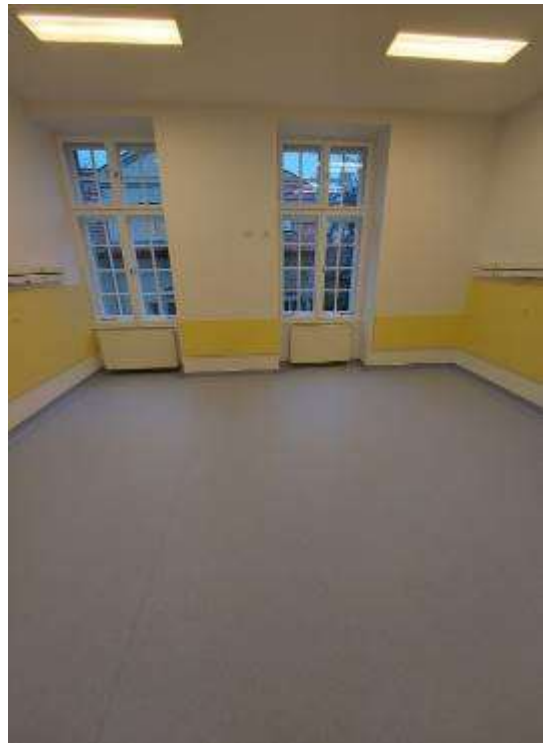
**Országos Korányi Pulmonológiai Intézet**



**Országos Klinikai Idegtudományi Intézet**



**Országos Klinikai Idegtudományi Intézet**



**Országos Klinikai Idegtudományi Intézet**

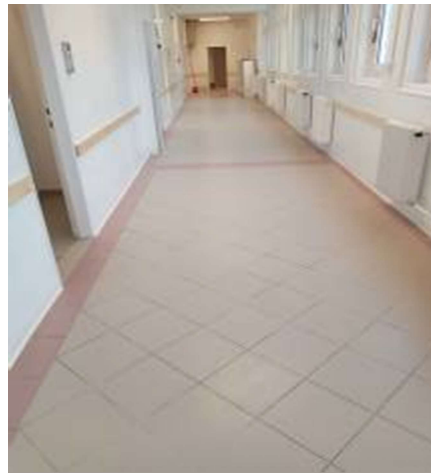




**Péterfy Kórház**



**Péterfy Kórház**



**Szent Imre Egyetemi Oktatókórház**





**Jahn Ferenc Dél-pesti Kórház és Rendelőintézet**



**Jahn Ferenc Dél-pesti Kórház és Rendelőintézet**





## Függelék 5 - Sablon a környezetvédelmi és társadalmi hatások kezeléséről szóló éves jelentéshez

### 1. A projekt megvalósításának státusza

Befejezett és folyamatban lévő alprojektek száma

Befejezett szűrések száma

Kiszűrt magas kockázatú alprojektek száma

Végrehajtott auditok száma a retroaktív finanszírozás keretében

### 2. Mutassa be a projekt mérföldköveit a jelentési időszak során, és emelje ki az eredeti hatókörhöz, az AIIB céljaival való összhanghoz, a módszertanhoz és/vagy ütemezéshez képest bekövetkezett változásokat

Alprojekt	Kezdés dátuma	Várható befejezés	Előrehaladás státusza	Megjegyzés

### 3. A vonatkozó előírásoknak/szabványoknak való megfelelés

A munkaügyi ellenőrzések, valamint a hivatalos szervek által a projekt tervezési vagy egyéb műszaki elemeivel kapcsolatos ellenőrzések ismertetése.

Az AIIB hitelszerződésből származó környezeti és társadalmi megállapodások betartása [tartalmazza a hitelszerződés környezetvédelmi és társadalmi vonatkozásait].

Az ESMPF-nek való megfelelés: Összefoglaló arról, hogy a KEF hogyan ellenőrzi, hogy a vállalkozók megfelelnek-e az ESMPF vonatkozó szempontjainak.

### 4. Munka- és balesetvédelem

[Ha a jelentési időszakban balesetek vagy egyéb események történtek (vagy korábban bejelentett baleset orvoslása folyamatban van), adja meg az elvégzett korrekciós intézkedéseket. Függelékként mellékelje a munkavédelmi ellenőrző listákat, eseményjelentéseket és egyéb vonatkozó dokumentumokat]

	Érintett munkások száma es pozíciója	Incidens helyszíne	Leírása	Kiváltó okok elemzése	Korrekciós intézkedések
Halálozás					
Sérülés					
Betegség					
Más incidens					

#### 5. Konzultáció

[Összefoglalja az érdekelt felek bevonásával kapcsolatos tevékenységeket és a jelentési időszak során folytatott konzultációk eredményeit; felméri, hogy követik-e a kommunikációs stratégiát vagy az érdekelt felek bevonási tervét, ha van ilyen, szükség esetén frissíti a konzultációs stratégiát]

#### 6. Panasz kezelési mechanizmus megvalósítása

[Részletezi a panasztételi mechanizmus végrehajtási állapotát és a jelentési időszakban beérkezett panaszokat, ha folyamatban lévő vagy új bírósági ügyek vannak, összefoglalja az ügy részleteit]